

Serps verinososes: més mite que res

Amb l'arribada d bon temps, hom acostuma sortir de casa i acostar-se a la natura. És també amb la calor que els oficis, després de restar tot l'hivern amagat, surten a cercar els raigs de sol que els donaran l'energia necessària per desenvolupar les seves activitats. De sempre, les serps han estat envoltades de llegendes que les han presentades com éssers malèvols, considerant-les de manera general animals verinosos i a exterminar. El cert és que de les 11 espècies existents al Principat, només 3 poden representar un cert perill. Per la seva banda la medicina i la biologia han fet que actualment parlar de serps verinososes capaces d'amençar la vida humana no sigui res més que un mite.

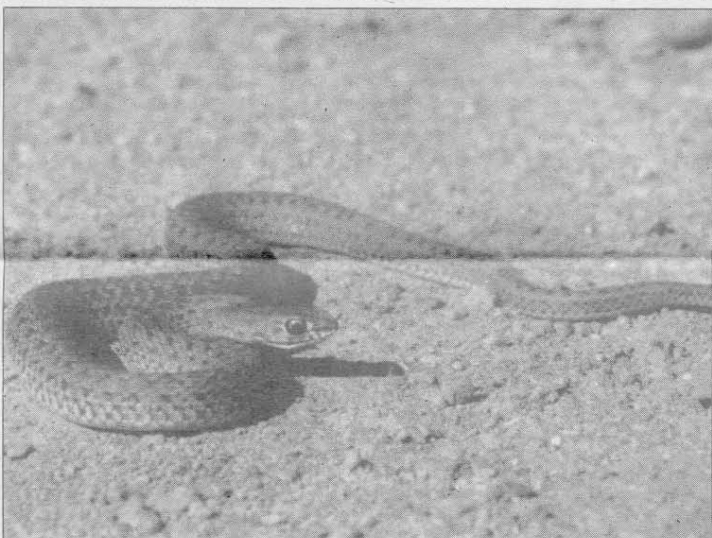
Inevitablement, enraonar de serps verinososes suposa pensar de seguida en els escurçons. De fet, són aquests els únics ofidis que, a les nostres contrades, poden representar —en cas de mossegada i si no s'actua correctament— un perill per la vida humana. A les comarques gironines, dues són les espècies que hi podem trobar; l'escurçó comú (*Vipera aspis*) i el que anomenarem escurçó de rostoll (*Vipera latasti*).

De manera general, els escurçons es caracteritzen per ser serps de petita mida (rarament superiors als 50-60 cm. de llargada) i cos relativament gruixut. El cap en forma triangular i amb un gran nombre de petites plaques a la part superior —en contrast amb les colobres, que el tenen de forma ovoïda i amb poques plaques i de dimensió considerable—, el dibuix dorsal en ziga-zaga i la pupila vertical també els fa particulars. A casa nostra, l'escurçó comú ocupa els indrets més humits i elevats, com són les muntanyes de Rocacorba i diferents àrees de les comarques de la Selva, la Garrotxa i la Cerdanya. L'escurçó de rostoll, que es troba a les zones més baixes (es defineix com una espècie més meridional i termòfila que no pas l'escurçó comú), es diferencia de l'espècie anterior per presentar un prominent apèndix nasal, i es localitza de manera discontinua a les comarques de la Selva, el Gironès i l'Empordà.

ASSERENAR LA VÍCTIMA

Els escurçons són animals no gaire freqüents, tenen un comportament que els fa amagadissos i difícils de veure. Fugen sempre de l'home i només mossegaran si són molestats o lesionats accidentalment. El seu verí és injectat mitjançant dues dents situades a la mandíbula superior i en posició anterior, les quals presenten moviment basculant. Aquestes dents tenen un canal interior per on circula el verí, el qual prové de glàndules que es troben darrera els ulls i que s'activen per pressió dels músculs parietals.

El verí de l'escurçó opera sobre el sistema nerviós (neurotòxic), motiu pel qual si no s'actua correctament poden derivar-se trastorns com ara paràlisis o sordesa, entre d'altres. Tanmateix, també té efectes anticoagulants. Els símptomes immediats a la mossegada són un intens dolor i inflamació al punt on hi ha hagut la injecció, rodament de cap i vòmits, així com calfreds i esgotament general. Val a dir que la mossegada rarament pot ser letal (afecta especialment nens, ancians i persones dèbils) abans de les 24 h., raó per la qual cal asserenar la víctima, alhora que



La serp d'aigua, malgrat la seva semblança amb els escurçons, és un animal totalment inofensiu. (Foto de dalt). La serp verda és un dels ofidis més comuns a tota mena de rostolls; la seva mossegada és improbable i el seu verí poc perillós. A la fotografia en veiem un exemplar jove. (Foto de baix).

s'aconsella rentar la ferida amb aigua oxigenada. S'han d'evitar esforços intensos i excitacions, per tal de no facilitar la difusió del verí pel corrent sanguini. Tampoc no haurem mai de tallar ni xuclar la ferida. Si, en canvi, caldrà anar a un centre hospitalari (l'Hospital Clínic o la Vall d'Ebró, per ex.)

per tal que ens sigui facilitat el sèrum específic contra el verí.

UN BUFET ESFEREÏDOR

Val a dir que sovint podem confondre l'escurçó amb la serp d'aigua o colobra escurçonera (*Natrix maura*). Precisament aquest ofici fonamenta la seva estratègia defensiva en aquesta semblança. La colobra escurçonera és molt comuna a tota mena de corrents i masses d'aigua, i escull preferentment els petits rierols, basses i altres llocs amb aigua estancada. Quan es veu amenaçada, la serp d'aigua —que també presenta a la part dorsal un dibuix en ziga-zaga— aixeca la part anterior del cos i infla la part posterior del cap, el qual adquireix també forma triangular. Al mateix temps emet un característic bufet, projectant el cap repetidament cap endavant, tot fent intenció de mossegar el qui l'estigui intimidant. Tot plegat fa, doncs, que el seu aspecte i la seva actitud faci confondre aquesta serp amb un veritable escurçó, tot i que és totalment inofensiva. En tot cas, però, la pupila arrodonida i les escasses i grans plaques a la part superior del cap ens poden fer veure l'engany. Hem de dir que la serp d'aigua és un animal estrictament protegit per la legislació vigent.

FUGUEN DE L'HOME

Finalment, la tercera serp que pot esdevenir perillosa és la serp verda o serp groga (*Malpolon monspessulanus*), rèptil de dimensions considerables que abasta en ocasions fins prop dels 2 m. La serp verda és força comuna a tota mena d'ambients secs o xeròfils i acostuma a parar el sol damunt d'una pedra o al bell mig d'algun camí o carretera, o qualsevol altre indret exposat. Aquest ofidi té uns ullals acanalats i fixos, situats a la part posterior del maxil·lar (es diu per això que és una serp opistoglifa). Tot i que es tracta d'una serp verinosa, la posició endarrerida de les seves dents fa que la mossegada sigui molt improbable, alhora que el verí, que és força innocu per a l'home, provoca un inflament de la zona afectada que baixa al cap de poques hores.

Cal saber que tots els ofidis fugen de l'home de manera sistemàtica, i només adoptaran una actitud intimidatòria o agressiva si són empaitats o molestats. Ahorra, i com la resta dels animals, juguen un paper concret i no menyspreable en el bon funcionament dels nostres sistemes naturals. Per aquest motiu, hem de deixar de veure en els oficis animals indesitjables i a exterminar, tal i com massa sovint ha estat. Només un bon coneixement del nostre entorn ens pot fer comprendre i apreciar —malgrat llegendes i falses creences— tot allò que ens envolta, encara que acostumi d'arrossegar-se per terra.

RAMON FORTIÀ



ALFA 75 TWIN SPARK.

MAI UNA GUSPIRA HA PRODÛIT TAL EXPLOSIÓ TECNOLÒGICA

Nou ALFA 75 TWIN SPARK 2.0i. Doble encesa. 2 bugies per cilindre. Injecció electrònica Motronic 148 CV. 205 km/h. ALFA 75 TWIN SPARK. El 2 litres tecnològicament més avançat.

POTÈNCIA	ACCELERCIÓ (0 a 100 km/h.)	VELOCITAT MÀXIMA	CONSUM (a 90 Km/h.)	PREU (IVA inclòs)
148 CV	8,2 seg.	205 Km/h.	6 L/100 Km.	2.320.000 Ptes.

La gamma ALFA 75 compta amb quatre models més: ALFA 75 2.0, ALFA 75 2.5 V6, ALFA 75 TURBO DIESEL i ALFA 75 1.8 TURBO. Des de 1.975.000 ptes. (IVA inclòs)

ALFA MOTOR GIRONA II

CONCESSIONARI OFICIAL.
Emili Grahit, 31. Tel. 21 69 00. GIRONA

AGENTS OFICIALS.
GARAJE FIGUERAS. Colón, 33. Tel. 50 32 29. FIGUERES
AUTO RECORD RIPOLL. Les Tries, 33. Tel. 26 80 23. OLOT.
SUPERCAR, S.A. Crtra. de Girona-Palamós, Km. 40,200. Tel. 31 52 14. PALAMÓS.
ALFA RIPOLL. Progrés, 17. Tel. 70 08 18. RIPOLL.
MARCOS GUARDIA PUIGMAL. Verge del Prat, 6. Tel. 72 08 11. SANT JOAN DE LES ABADESSES.



LA XARXA OFICIAL ALFA ROMEO COMPTA AMB MÉS DE 140 PUNTS DE VENDA I ASSISTÈNCIA TÈCNICA