

Pals, l'aiguamoll humiliat

Els tan coneguts genèricament com a «Aiguamolls de l'Empordà», han estat en els darrers anys símbol, a casa nostra, del que és i ha estat la reivindicació, de vegades mal anomenada ecologista, d'aquells que encara creuen en el respecte al medi i a les seves lleis.

El que avui dia, però, es reclama, no són sinó petits reductes del que segles enrera era una immensa zona de maresmes situada a cavall entre les parts baixes de l'Alt i el Baix Empordà, retallades a ratlla de mar pel Massís del Montgrí. Mentre les àrees humides més importants situades a l'Alt Empordà van ésser protegides el passat any 1983, les zones del Baix resten encara menacades de qualsevol tipus de protecció legal.

Les àrees humides de la platja de Pals, centrades principalment en les Basses d'en Coll i les seves zones d'influència, constitueixen la darrera taca important a la comarca del que són els ecosistemes d'aiguamolls litorals.

Malgrat les seves reduïdes dimensions, la zona conté en el seu si tota la varietat d'hàbitats que en conjunt caracteritzen aquest tipus d'ecosistemes; el mar, els sorralles de la platja i les formacions de dunes, les basses i els corrents d'aigua, el bosc de ribera i la vegetació palustre, els erms empantanats i els arrossars, els conreus en sec i les pinedes. Tot plegat dona cos a una mateixa unitat en la qual trobem establert un gran nombre d'interconnexions i dependències entre elements, i amb unes grans possibilitats de nínxols susceptibles d'ésser ocupats.

En el capítol de la fauna, les aus ocupen un lloc d'excepció. Només en els darrers quatre anys, 210 espècies han estat observades a la zona, de les quals, 110 són catalogades com a aus lligades a ambients aquàtics.

Per fer una freu relació de les aus que aquí es troben, començarem esmentant la calàbria agulla i la calàbria petita, ambdues espècies hivernants que formen importants concentracions en mas, enfront mateix de la desembocadura del Rec del Molí. Fàcilment observarem també, especialment en migració, la baldriga pufi i la cendrosa, les quals veurem sempre volant arran d'aigua. D'altres espècies marines interessants són els corbs marins, el mascarell, el gavot, els xatrac, la gavina capnege, la gavineteta... No cal dir que el gavià argentat i la gavina riallera formen concentracions multitudinàries arreu.

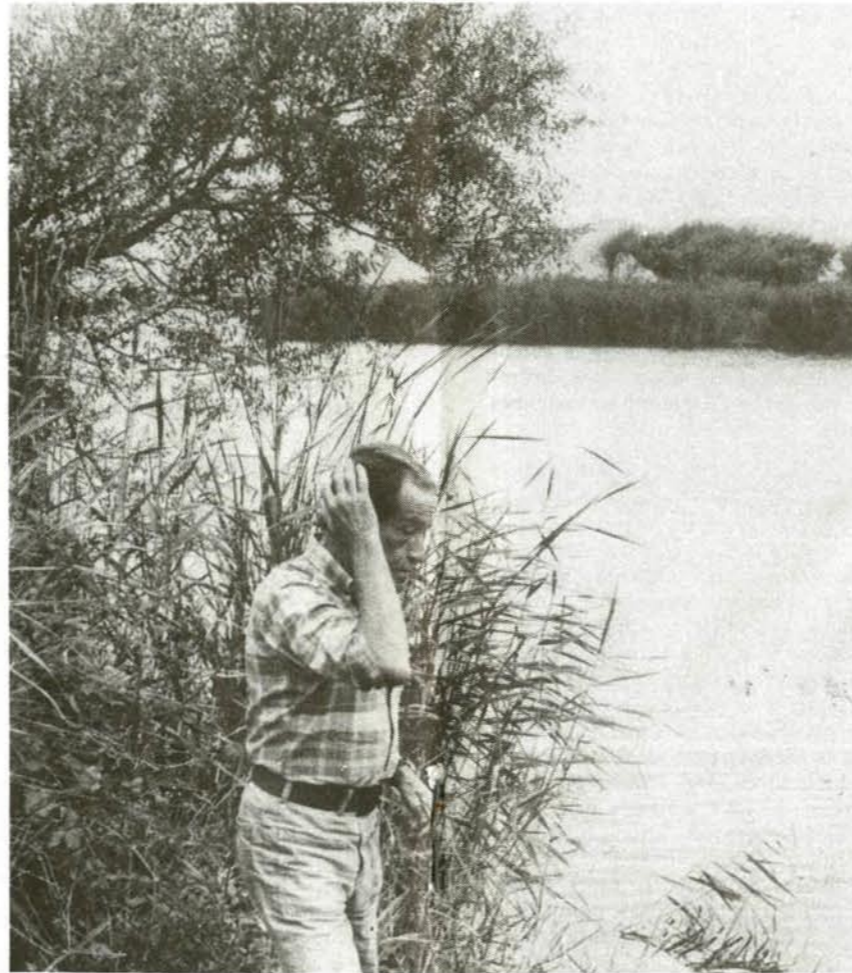
Les ardeides compten amb representants a la zona tot l'any. El bernat pescaire, l'agró, el martinet blanc, el menut i el de nit, l'esplugabous i el bitó, han estat citats en menor o major freqüència segons quina sigui l'època de l'any en què ens trobem. Fins i tot, si visitem l'àrea de la platja al temps de les migracions primaverals, podrem, amb un xic de sort, observar l'estilitzat flamenc parat als sorralles o als arrossars.

L'apartat dels ànecs és un punt i apart. Val a dir que les observacions hivernals, tot al contrari del que caldria esperar, són molt limitades a causa de la forta pressió cinegètica que pateix l'indret. Només el coll-verd i el xarxet es deixen veure en nombre reduït i amb una certa regularitat. En migració podrem contemplar també el roncaire, el caproig, el cullerot, el cuallarg, el piulaire i el griset.

L'aligot, l'arpella i el xoriguer, són rapinyaires també amb presència gairebé constant. La resta de les aus de presa diürnes apareixen esporàdicament: el milà negre i el reial, l'esperver, l'esperver d'estany i el cendrós, el falcó vesper, el falcó pelegrí i el mostatxut. De totes elles, però, aquella més impressionant i observable amb relativa freqüència és l'àguila pescadora. D'entre les rapinyaires de nit, cinc són les aus esmentades: el mussol, el mussol emigrant, el xot, l'òliva i el gamarús.

El grup dels limícoles és un dels grans protagonistes; la majoria hi són únicament presents en migració i amb màxims als mesos de març i abril (migració prenupcial) i agost (migració postnupcial). Els corriols, el becadell, la fredeluga, les gambes, el camallarg, el batallaire, els tètols, i així fins arribar a les 28 espècies diferents aquí citades i que pertanyen a aquesta peculiar família tan característica dels marjals i les àrees humides.

En migració veurem també el fumarell comú i el carabanc, la fotja, el rasclat i el rasclotó. El blauet, el rascló, la polla d'aigua, el cabusset, les cueretes, la cotxa blava, el teixidor, el repicatalons, així com diferents espècies de petits moixons que viuen entre els canyissos, tals com el balquer o el boscarler mostatxut, completen la llarga



Carles Sentís, aleshores diputat per la UCD no veia més aiguamolls que la bassa d'en Coll

llista d'aus que donen vida i personalitat pròpia a aquesta maresma.

Altres aus de presència gairebé excepcional acaben d'arrodonir els resultats i de donar qualitat indiscutible a la zona: l'oca, la grua, el fumarell alablanc, l'ànec negre, i l'ànec fosc, el bec de serra mitjà, el martinet ros, l'esmerla, el falcó cama-roig i el de la reina, els paràsits, la siseta i el somorgollaire, aquests dos darrers de primera observació a terres empordaneses.

Tota aquesta relació d'espècies es veu complementada per una segona, formada per aquelles més comunes a la vegada que conegudes per tothom. Són la tórtora, el picot, els cucuts, l'enganyapastors, els titelles, les mallarengues, els tallarols, els tords, els pinsans, els bitxac i un llarg etcètera que ens portarien a un total digne de reconsiderar la gran importància de la zona que ens ocupa.

Val a dir que l'indret acull un mínim de 65 espècies nidificants que arribarien probablement a 85 si es gaudís de la protecció escaient. L'arpella fins fa poc l'única parella reproductora de les que es troben a l'Empordà, ha deixat de criar per manca de tranquil·litat. La magnífica colònia d'agròns i camallargs que fins fa poc s'instal·lava a la vegetació de les Basses d'en Coll, també ha desaparegut. Tanmateix, la deguda protecció facilitaria, ben segur, la instal·lació d'una colònia d'ardèids a la ufana massa arbòria del Rec del Molí, així com un augment considerable de les pa-

relles d'ànec coll-verd i altres aus aquàtiques nidificants. En el capítol dels rèptils i els amfibis, han estat 21 les espècies esmentades, d'entre les quals podem destacar l'escurçó, el sargantaner petit i la sargantana cua-roja. Menció especial mereix la relictada població de tortuga d'aigua europea, constituïda per un reduït nombre d'exemplars, essent aquest nucli l'únic d'aquesta espècie que es troba al Principat, juntament amb un altre localitzat a terres tarragonines.

La cacera indiscriminada que suporta l'àrea és un dels seus grans esperons. Les funcions encomanades al marjal, recull d'hivernada, indret apte per al descans migratori i lloc de reproducció per a les aus aquàtiques, es veuen enormement adulterades. Si els aproximadament 3.000 trets que anualment esclaten tot al voltant de les Basses d'en Coll deixessin de sentir-se, es comptarien per cents els ànecs de totes les espècies que hi restarien tot l'hivern. Per si això fos poc, no es respecta la reglamentació cinegètica ni les espècies protegides. Grans camallargs, limícoles i aus de presa són abatuts any rera any.

En tot cas, si bé la perdigonada és la que té resultats més esfereïdors i immediats, és la degradació i la desaparició dels hàbitats naturals la causa de major transcendència en l'actual davallada de les espècies animals i vegetals. Els aiguamolls de Pals reben una forta pressió i per tots costats, urbanitzacions i equipaments turístics estan situats materialment sobre la maresma i, fins i tot, com si el mar no fos prou gran, les Basses d'en Coll suporten les plantofades de les embarcacions a motor. Les dunes, altre temps famoses arreu, resten actualment en lamentable estat de degradació, sota instal·lacions nord-americanes de dubtosa utilitat, complexos esportius i habitatges turístics. En els darrers mesos, nous problemes s'hi han vingut a sumar, accelerant el procés de destrucció: la llengua dreta de les Basses han estat parcialment ensostrada, els prats salins i la llacuna de postduna han estat arrasats, s'ha construït un petit amarrador a les Basses, eliminant part important dels canyissars, alhora que l'edificació d'una nova urbanització al costat dels arrossars ha portat que l'àrea sigui freqüentada de manera incontrolada precisament en aquelles èpoques de l'any en què hi cal més tranquil·litat.

La situació actual al Baix Empordà, la podem definir com a paradoxal. En una època en què s'ha demostrat la importància fonamental de les zones de maresma, quan de totes bandes es reben crits en pro de la salvaguarda de totes les zones humides del globus, quan fins i tot el mateix Consell d'Europa —i àdhuc el Govern espanyol— s'ha manifestat per la conservació i potenciació dels ambients humits i palustres, una mala política marcada per la deixadesa i la despreocupació enfront dels darrers aiguamolls de la comarca, relíquia i vestigi d'uns ecosistemes autòctons i ancestrals, no es pot entendre sinó com a una clara irresponsabilitat.

Els aiguamolls de Pals i les Basses d'en Coll, els salicorniars de La Platera i la llacuna del Fra Ramon, les Basses del Ter Vell, l'antic estany d'Ullastret, així com determinats trams del bosc ripari del riu Ter, necessiten d'una normativa de protecció legal que n'asseguri la seva continuïtat. Totes aquestes zones són part dels aiguamolls empordanesos, els quals no assoliran mai la seva total plenitud si una part tan important els és mancada.

Cal una protecció i potenciació immediata de les zones humides de la platja de Pals i àrees adjacents del Baix Ter; perquè l'aiguamoll forma part del nostre país en el sentit més físic de la paraula, perquè és generador de vida i vertader laboratori genètic, perquè constitueix un llibre obert de la cultura biològica i mil·lenària, perquè és un element pedagògic indispensable per a la formació de la persona, perquè ens permet admirar en un espai tan reduït una exposició completa i fascinant del que és la fauna alada paleàrtica, perquè té una importància rimordial, comprovada i demostrable; perquè és patrimoni de tots.

I com sempre, ara més que mai, amb l'eufòria de les batalles guanyades: «Salvem els aiguamolls».

Ramon Fortià i Rius

S'oblidaren de Pals

La recent adquisició —per 1.495 milions de pessetes— per part de la Generalitat de l'extensió més important dels aiguamolls, les 525 hectàrees pertanyents al terme de Castelló d'Empúries i que eren propietat de l'empresa «Port Lle-

vant, S.A.», distreu l'atenció de l'opinió pública del no menys important problema d'«Ajuria-brava», d'una manera molt similar a com l'eufòria per la llei de protecció de l'octubre de 1983 aconseguida després de tans anys de lluita, va fer oblidar a molta gent l'existència d'unes altres zones humides que es quedaven fora de l'àrea privilegiada. La polèmica ja s'havia ence-

tat un any enrera, a l'estiu del 1982, quan alguns ajuntaments de l'Empordà —entre els quals destaquen Pals i Torroella de Montgrí— es pronunciaren totalment contraris a la *Proposició de Llei sobre declaració com a Paratges Naturals d'Interès Nacional i Reserves Integrals Zoològiques i Botàniques dels Aiguamolls de l'Empordà*, elaborada pel Centre d'Estu-

dis Baix Empordà Pere V, la Institució Alt Empordanesa per a la Defensa i Estudi de la Natura (IAEDEN) i la Lliga per la Defensa del Patrimoni Natural (DEPANA), i abonada pel PSC, CIU, ERC i l'aleshores existent UCD. El contundent retret que esgrimien els consistoris baixempordanesos era la «inexistència d'aiguamolls», i, per tant, no considera-

ven que «hi hagués res a protegir». A Pals l'esvalot fou gran principalment, és clar, per part dels propietaris afectats, que trobaren en les seves queixes el suport decidit de l'Ajuntament. Un regidor assegurava: «Em van ensenyar una llista on hi havia més de dues-centes espècies d'aus que viuen als aiguamolls. Jo, en aquesta terra hi he viscut i molts de dies m'hi han tocat

les cinc del matí quan venia a cacera, i de totes aquestes aus no n'he vist ni una». El batlle, Jaume Parals, acusava els grups ecologistes d'haver fet la proposta «des d'un despatx, amb el tiralini», posava el crit al cel pel que vaticinava com a «hipotèticament de la pagesia d'aquest sector» i