

La implantació urbanística a la Costa Brava

Ramon Fortià i Rius

Biòleg i escriptor

Plataforma de defensa del litoral (Associació d'Amics del Baix Empordà, Associació de Naturalistes de Girona, Associació per a la Conservació i l'Estudi de la Natura i el Paisatge del Baix Empordà -CIPSELA-, Col·lectiu Ecologista de la Vall de Calonge, DEMA-Blanes, DEMA-Lloret, Grup de Defensa de les Platges -Roses-, Grup de Natura Sterna, Institució Alt-empordanesa per a la Defensa i Estudi de la Natasa -IADEN-, Salvem Castell).

Des del punt de vista cronològic, hom pot distingir tres grans fases o etapes pel que fa al desenvolupament urbanístic i la implantació d'infraestructures a la Costa Brava. Paradoxalment, si bé la conjuntura política i les línies de pensament col·lectiu han anat variant amb el pas dels anys, les actuacions damunt el territori han estat en la seva concreció igualment d'expansives i d'ocupació progressiva al llarg de tot aquest temps.

a. La primera d'aquestes fases va des dels inicis del fet turístic com a fenomen de masses, a la dècada dels 60, fins els últims anys de l'etapa franquista. Aquesta etapa es caracteritza per un creixement urbanístic anàrquic i desordenat, en força ocasions al marge de la llei i dels procediments administratius establerts. El règim polític imperant i el fet de partir d'una situació del territori, en molts casos primigènia, són dos dels paràmetres que més contribueixen a què no es tingui cap mena de consideracions pels factors ambientals.

b. L'any 1976, amb els primers aires de la transició política, se celebra de manera itinerant i per diverses poblacions de les nostres comarques, el ja històric Debat Costa Brava, mostra col·lectiva dels desitjos populars de l'època de donar un tomb definitiu al que havia estat fins aquell moment el model de desenvolupament urbanístic al litoral gironí. S'obria, doncs, una nova etapa marcada per la reflexió, la participació ciutadana i l'esperança per un redreçament definitiu de la situació, ara ja en mans d'institucions pròpies i democràtiques.

A partir d'aquest moment se sotmeten a aprovació un gran nombre de plantejaments urbanístics a molts dels municipis de la Costa Brava, alguns d'ells amb una gran

incidència en l'estructuració paisatgística i ecològica del conjunt del litoral.

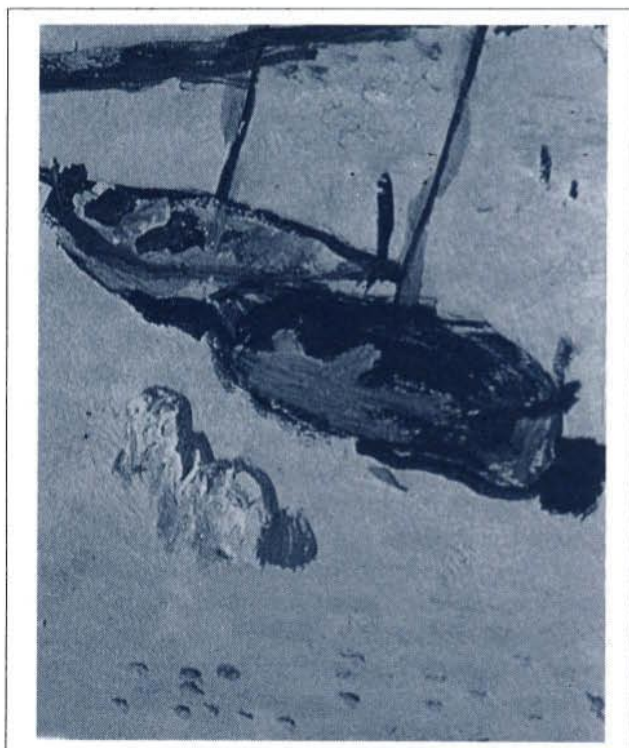
c. A les darreries dels anys 80 i a principis d'aquesta dècada es comença a constatar la incapacitat fins aquells moments de les institucions democràtiques per redreçar una situació que en moltes ocasions ha estat qualificada com d'altament preocupant. Les esperances vessades arran del Debat Costa Brava es dilueixen davant d'una realitat sovint sagnant. Les declaracions de bones intencions i les paraules de penediment davant de la destrossa del nostre litoral xoquen frontalment amb la constatació quotidiana d'un creixement urbanístic tant o més accelerat que el que es produí durant l'antic règim. Ara, però, el fet és més greu donat que es disposa de l'experiència del passat i de què la substancial reducció del territori lliure d'edificacions fa encara més perillosa qualsevol actuació.

En aquest sentit, permetent-nos recordar el Debat Urbanístic sobre la Costa Brava, celebrat el novembre de 1989 al parador d'Aiguablava i organitzat per la demarcació gironina del Col·legi d'Arquitectes de Catalunya, on es fa especialment palès el sentiment d'impotència i de desencís dels nostres gestors urbanístics davant d'una situació paisatgística i d'ordenació de la costa en molts casos catastròfica.

La creació el 1991 de la Conselleria de Medi Ambient, l'aprovació a les darreries de 1992 del Pla d'Espais d'Interès Natural (PEIN), una efervescència dels aspectes ambientals en tots els àmbits de la societat, l'execució de les grans infraestructures viàries i de tota mena d'enteses com a símbol de modernitat, o la subtileza de les noves formes d'implantació turística i de seducció social practicada pels promotors urbanístics són alguns dels factors a tenir en compte i que d'ara endavant determinaran el futur del nostre malversat patrimoni natural.

El Pla Territorial de Desenvolupament, peça clau per a la racionalització de la Costa Brava

La inexistència d'un Pla Territorial General que ordeni els usos del sòl al conjunt de Catalunya és un dels



motius que ha portat a l'actual situació de desori urbanístic, a força indrets en situació de clara irreversibilitat. En absència d'aquesta eina d'ordenació, i davant de la situació crítica del territori i la seva estructuració, hom propugna l'elaboració d'un Pla Territorial Parcial (PTP) que abasti el conjunt de la Costa Brava.

L'elaboració dels Plans Territorials Sectorials (PTSs) no ha estat fins ara una eina útil pel manteniment dels valors naturals i paisatgístics de la Costa Brava. El Pla de Carreteres, per exemple, no va deixar resolt en cap moment la projecció definitiva d'accessos ni la política de construcció de variants. El Pla de Ports Esportius, ambigu en força aspectes, tampoc no ha evitat que molts municipis reclamin, obviant per complet les directrius que allà s'esmenten, la construcció d'una d'aquestes instal·lacions dins els límits del seu terme. Finalment, i pel que fa al Pla d'Espais d'Interès Natural, al marge del greu retard en la seva aprovació -cosa que ha portat la pèrdua irreversible en aquests últims anys d'alguns indrets de cabdal importància ecològica-, no garanteix la total integritat de les zones suposadament preservades.

En aquests moments, una simple observació de l'ordenació urbanística i l'implantació d'infraestructures a la Costa Brava ens destaca com a trets més característics:

1r. Una gran ocupació de la trama urbanitzada (o urbanitzable) en tot el que és la façana litoral.

Aquest fet, clarament irreversible, esdevé especialment dramàtic a la Costa Brava centre i sud, a les comarques del Baix Empordà i la Selva.

2n. Un creixement urbanístic que en força casos s'ha fet lluny dels nuclis urbans ja consolidats, la qual cosa no ha donat lloc a una important atomització del territori.

3r. Una extrema proliferació d'accessos viaris que han portat a l'aparició d'una autèntica xarxa de barreres en el territori. Aquesta xarxa ha tingut sempre com a prioritat fonamental l'accés ràpid i massiu des de les grans ciutats fins als principals nuclis turístics.

Noves components que regeixen la situació actual

A banda de la inexistència d'un model general de desenvolupament per a la Costa Brava - fet que podem qualificar d'atemporal donat que es tracta d'una manca ja històrica-, hom pot esmentar un seguit de factors i consideracions que arrenquen d'aquests últims anys o que adquireixen una significació especial en els moments actuals. Vegem-los tot seguit:

- Les noves mentalitats dels nostres temps, que es fonamenten en bona part en el respecte a l'entorn i en la utilització racional dels recursos com a símbol de progrés i de civilitat, determinen també pels promotors turístics altres formes de seducció social diferents a les emprades fins ara, on ben segur en força casos no calien excessives justificacions als projectes que es presentaven.

En aquest sentit, cal una extrema precaució davant d'allò que suposadament s'ha vingut anomenant com "turisme de qualitat", concepció abastament ambigua i que en la majoria dels casos és sinònim d'ocupacions extensives del territori. Aquest pretès model turístic, que té el seu paradigma en les instal·lacions per a la pràctica del golf, els ports esportius, les urbanitzacions de luxe o els parcs aquàtics i recreatius, és tant o més lesiu per a l'entorn natural i pel manteniment dels valors paisatgístics i integrals del territori que aquell altre al qual s'ha volgut convertir en antagonista i que popularment hem conegut com "turisme d'espardeya".

Fins i tot, des del punt de vista econòmic, moltes de les últimes grans operacions venudes com a models exemplars de promocions turístiques, han esdevingut autèntics fracassos empresarials, on destrucció paisatgística i daltabaix financer han acabat convertint importants extensions de la Costa Brava en espais desolats i amb

escasses possibilitats de recuperació a curt o mig termini.

- L'estat actual del territori i la naturalesa irreversible del fet constructiu ens porta a plantejar-nos, ara més que mai, la necessitat d'implementar el creixement zero o l'establiment d'una moratòria urbanística. Aquesta possibilitat, si bé és acceptada per força tècnics, gestors i responsables polítics a títol privat o individual, es desconsidera ràpidament en converses i missatges d'àmplia difusió en raó de la conjuntura social i econòmica, que requereix d'una constant aportació de nou sòl.

- Si bé cal destacar de manera genèrica una excessiva permissivitat i poca costundència administrativa en la revocació de nous projectes, és també d'agrair que aquests últims temps la intervenció del Departament de Medi Ambient, el qual ha demostrat en força casos un alt grau de complicitat i sintonia amb les iniciatives i inquietuds populars. Aquesta presa de posicions d'una part de l'Administració, si bé per alguns no és res més que el que hauria de ser la norma d'actuació d'una situació plenament normalitzada, ha significat un pas qualitatiu molt important en relació a moltes de les conductes preses fins aquell moment pels departaments d'Agricultura, Ramaderia i Pesca o de Política Territorial.

Alguns advertiments i suggeriments finals (a tall de resum)

A. Es fa del tot necessària la inviolabilitat de tots els espais inclosos dins el Pla d'Espais d'Interès Natural. El no acompliment d'aquesta norma pot protar al descàndid de les figures de protecció en una zona on, per la seva densitat demogràfica i la trajectòria i actual estat d'ocupació, es fa del tot necessària l'adopció de mesures contundents en matèria de preservació d'espais.

B. Cal el disseny d'una xarxa de corredors biològics que possibiliti la viabilitat ecològica a llarg termini de totes les zones d'interès natural o paisatgístic de la Costa Brava. Això implica la consideració de sòls agrícoles i forestes d'especial protecció a la zona litoral i prelitoral. De no ser així, es corre el risc de convertir els espais suposadament preservats en taques inconnexes a mode d'illes o reserves naturals confinades, envoltades d'un territori que els sigui hostil i que pot portar a la desaparició d'aquells valors ecològics que determinaren la seva catalogació.

C. En relació a la nova projecció d'infraestructures, cal la confecció d'estudis d'impacte ambiental de caràcter vinculant fins i tot per aquelles actuacions no contempla-



des per la legislació actual. En tots els casos, ultra considerar-se com a alternativa possible la no realització de l'obra, adquireixen una importància cabdal l'adopció de mesures correctores - i compensatòries-, així com els programes de seguiment i vigilància ambiental, tant durant les etapes de construcció com durant la fase d'exploració.

D. És del tot necessari un plantejament seriós de l'opció de creixement zero, la qual cosa cal dir que deixi de ser entesa com un fre a l'activitat constructiva. En aquest sentit, hom suggereix la rehabilitació dels nuclis urbans i l'efectiva consolidació de moltes zones periurbanes que es troben en un estat important de desendrec.

En alguns punt concrets del territori, degut a la manca de criteris i d'alternatives de futur, s'imposa també la declaració d'una moratòria urbanística.

E. Com a últim punt, cal esmentar la necessitat de dotar a la Costa Brava d'un Pla Territorial Parcial, el qual ha de donar resposta de manera explícita a problemes com els dels límits d'ocupació del sòl, la catalogació de terrenys agrícoles i forestals d'especial protecció, el disseny definitiu de la xarxa de comunicacions, la ubicació de les infraestructures portuàries i d'altres equipaments urbanístic-esportius o les àrees de preferent industrialització i creixement urbanístic.