

Sociedad

MEDIO AMBIENTE

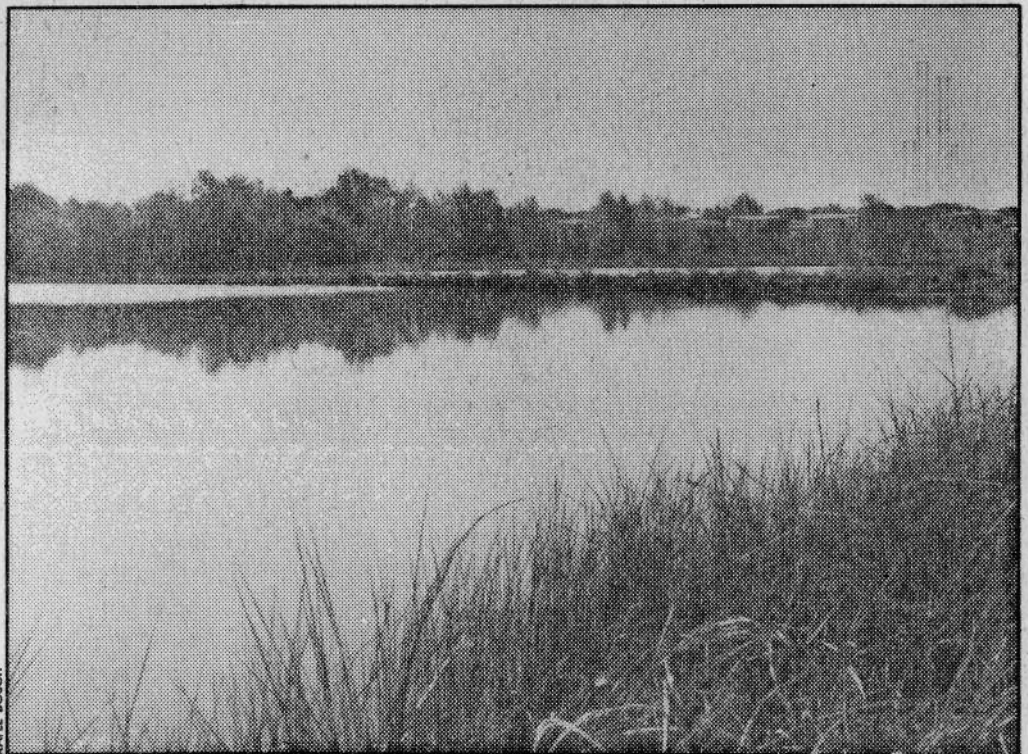
El plan para proteger 147 espacios naturales provoca un pulso entre Generalitat y municipios

Las comarcas de Girona son las que plantean las alegaciones más proteccionistas

Barcelona. — El Plan de Espacios de Interés Natural — PEIN — que promueve la Generalitat ha provocado un pulso entre la Generalitat y algunos municipios. Mientras el proyecto ha sido mal acogido en el Pirineo leridano, porque podría frenar los planes existentes para ampliar las pistas de esquí y/o crear urbanizaciones, en las comarcas gerundenses predomina la opinión de que el PEIN no es suficientemente ambicioso. Este Plan, que afecta al 20 por ciento del territorio catalán, persigue preservar 147 enclaves naturales de interés, en los que se prohibirán los núcleos residenciales, se extremará el control de las actividades extractivas y se prohibirá la circulación rodada, entre otras restricciones.

En la audiencia a los ayuntamientos, el plan ha recibido 110 alegaciones, con una significación muy diferente. Así, mientras unas 25 alegaciones son proteccionistas y reclaman una ampliación de las zonas a preservar, otras 20 proponen una reducción de la propuesta presentada. Unas 35 alegaciones muestran un total desacuerdo con el PEIN, y las 30 restantes plantean modificaciones de matiz.

Una vez recibidas las alegaciones, la Direcció General de Medi Ambient ha iniciado el estudio de las enmiendas para ver cuáles de ellas pueden ser asumidas; en los casos en que ello no sea posible se abrirá un segundo periodo de audiencia a los ayuntamientos con la intención de alcanzar un consenso definitivo. Según Jacint Mateu, director ge-



Algunos sectores gerundenses reclaman la inclusión de los "aiguamolls" de Pals en el PEIN

neral, el carácter tan contradictoria de las enmiendas "es una prueba de que vamos por el camino correcto. Unos nos acusan de exceso de protección, y otros, por defecto".

Pals o Alfés

Todo indica que la Direcció General de Medi Ambient podría ampliar el número de espacios naturales que estarían sometidos a protección. Entre estos, se encontraría la sierra de Marina. Sin embargo, la gran incógnita es el futuro de los "aiguamolls" de Pals (Baix Empordà), cuya exclusión ha provocado un verdadero revuelo entre los sectores progresistas gerundenses, tras saberse que existe el proyecto de crear una urbanización sobre estas marismas. Los promotores del PEIN se defienden de las críticas argumentando que uno de los criterios es no

interferir en aquellos solares que ya tienen una calificación de suelo urbano o urbanizable —en este caso se trata de una zona urbana no programada—, "sin que esto quiera decir que no podamos cambiar de criterio".

No hay una decisión definitiva sobre la incorporación del tomillar de Alfés (Segrià), planicie esteparia donde anida la alondra Dupont, de cuya población europea sólo hoy existe constancia en España. Sobre este territorio, el Real Aéreo Club de Lleida pretende extender las instalaciones de su aeródromo, frente a la opinión de los científicos.

El diputado socialista Rafael Madueño ha denunciado los intentos de creación de una zona residencial para 2.500 viviendas en Amposta, ocupando parte de los terrenos incluidos en el PEIN.

Todo indica que se dará una respuesta positiva a las cinco en-

miendas de la Diputación de Barcelona, cuyo diputado de Agricultura, Joan Serret, criticó recientemente cómo los ámbitos de protección diseñados en el PEIN para los parques de esta corporación provincial eran más reducidos que lo que ya establecen sus respetivos planes especiales. En este sentido, Mateu confirmó la intención de extender las medidas de protección a las zonas de preparque.

Un fuerte rechazo al Plan procede del Consorcio Forestal de Cataluña, que juzga que el plan es contrario a la producción de los bosques. También lamentan no haber sido consultados y que no se prevean compensaciones a la producción, informa Enric Casals. El Consorcio quiere que todo lo que afecte a sus intereses sea competencia de la Conselleria d'Agricultura.

ANTONIO CERRILLO